

Sivas Cumhuriyet Üniversitesi
Bilimsel Araştırma
Projeleri Koordinasyon Birimi

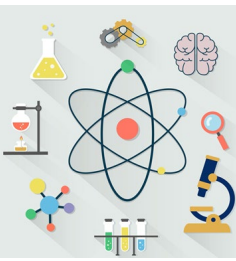
C ü b a p



TANIMLAR

Proje Yürütücüsü: Projeyi teklif eden, hazırlanmasından ve yürütülmesinden sorumlu olan öğretim üyeleri ile doktora, sağlık alanında uzmanlık, sanatta yeterlik ya da eşdeğer eğitimi tamamlamış üniversitemiz mensubu araştırmacılarıdır. *Lisansüstü tez projelerinin yürütücüsü, ilgili enstitünün veya birimin yetkili kurullarında tez danışmanı olarak görevlendirilen öğretim üyesidir. Üniversitemizde akademik bir kadroya atanmamış olan veya yan dal eğitimine devam etmekte olan araştırmacılar proje yürütücüsü olarak görev alamazlar.

Yardımcı Araştırmacı: Bilimsel araştırma projesinin yürütülebilmesi için proje yürütücüsü tarafından proje ekibinde yer verilen; öğretim elemanları, proje konusu ile ilgili lisans ve lisansüstü öğrenim görmekte olan öğrenciler ile eğitimlerini tamamlamış olup uzmanlığı nedeniyle projede görev verilen kişilerdir. *Lisansüstü Tez Projelerinin yardımcı araştırmacısı, yalnızca ilgili lisansüstü öğrenim öğrencisi ve var ise ilgili enstitüler ve yetkili birimler tarafından ikinci danışman olarak tayin edilen öğretim üyeleri/araştırmacılarıdır.



TANIMLAR

Bursiyer: Yükseköğretim kurumlarında yürütülen bilimsel araştırma projelerinde, proje kapsamında burslu görevlendirilecek tezli yüksek lisans veya doktora programlarındaki öğrencidir.

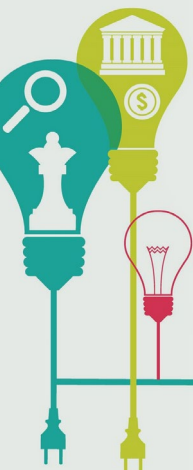
Doktora Sonrası Araştırmacı: Doktora veya tıpta, diş hekimliğinde, eczacılıkta ve veteriner hekimlikte uzmanlık veya doktora eşdeğer sanatta yeterlik eğitimi sonrasında yedi yıl içerisinde kalmak kaydıyla sözleşmeli olarak çalışan araştırmacıdır.

Proje Değerlendirmesi Yapacak Uzman: Yükseköğretim kurumu içinden veya dışından, bilimsel araştırma projesi alanında uzman ve en az doktora derecesine sahip hakemdir.

Proje Ekibi: Proje yürütücüsü, yardımcı araştırmacılar, doktora sonrası araştırmacılar ve bursiyerlerdir.

Bilimsel Arařtırma Projeleri Koordinatörlüğü;

- Bilimsel Arařtırma Projeleri Komisyonunun sekretarya hizmetlerinin yürütülmesi, bütçe ödeneklerinin özel hesaba aktarılması, özel hesaba ilişkin iş ve işlemlerin yürütülmesi,
- Üniversitemiz Öğretim Üyelerinin görev aldığı ulusal ve uluslararası (TÜBİTAK,ORAN,TAGEM,SANTEZ,AB vb.) kamu kurum, kuruluş ve organizasyonlarca desteklenen projelerin ilgili mevzuatla belirlenen satın alma ve diğer süreçlerinin yürütülmesi ile
- Üst yöneticinin bilimsel araştırma projeleri ile ilgili olarak vereceği diğer görevleri ilgili birimlerle koordine halinde yürütmekle sorumlu birimdir.



MEVZUAT

Bilimsel Arařtırma Projeleri Koordinasyon Birimleri 2547 sayılı Yükseköğretim Kanununun 58. Maddesi'ne dayanılarak kurulmuřtur.

- Üniversitemiz Bilimsel Arařtırma Projeleri Koordinasyon Birimi dört temel mevzuat ile iř ve iřlemlerini sürdürmektedir.
- **Yönetmelik:** Yükseköğretime baėlı bilimsel kurumlarda arařtırma proje tekliflerinin deėerlendirilmesi, kabulü, desteklenmesi, bunlara iliřkin hizmetlerin yürütülmesi, izlenmesi, sonuçlarının deėerlendirilmesi, kamuoyuna duyurulması ve ilgili usul ve esaslar ile diėer hususları belirlemek amacıyla YÖK Başkanlıėı tarafından düzenlenmiřtir.
Bknz : [Yükseköğretim Kurumları Bilimsel Arařtırma Projeleri Hakkında Yönetmelik](#)
- **Yönerge:** Yönetmelikte belirtilen genel esasların tanımlanması ve uygulama esaslarına altlık teřkil edecek hususların ortaya konulması amacıyla Üniversitemiz Senatosunca düzenlenmiřtir. Bknz : [Sivas Cumhuriyet Üniversitesi Bilimsel Arařtırma Projeleri Yönergesi](#)
- **Uygulama Usul ve Esasları:** Yönergede belirtilen genel esasların ayrıntılı bir açıklaması BAP Komisyonu tarafından düzenlenmiřtir.
- **Harcama Mevzuatı:** 6554 sayılı Bakanlar Kurulu Kararı ile düzenlenmiřtir.

BAP KOMİSYONUNUN TANIMI ve GÖREVLERİ

Bilimsel araştırma projelerinin değerlendirilmesi, kabulü, desteklenmesi, teşvik ve koordine edilmesi, yükseköğretim kurumu araştırma performansının artırılması için tedbirler alınması ile araştırma performansının ölçülmesi, değerlendirilmesi ve araştırma politikalarının belirlenmesiyle ilgili faaliyetlerin yürütülmesi ve üst yöneticinin bilimsel araştırmalarla ilgili olarak vereceği diğer görevleri yürütmek amacıyla oluşturulan ve yine üst yönetici tarafından görevlendirilen en az yedi en çok on bir öğretim üyeden oluşan bir komisyondur.

Komisyon üyeleri, Sivas Cumhuriyet Üniversitesinde var olan bilim dalları arasından denge gözetilmek suretiyle dört yıl için görevlendirilir. Süresi biten üye aynı usulle yeniden görevlendirilebilir. Geçerli bir mazereti olmaksızın, arka arkaya üç (3) veya toplam beş (5) toplantıya katılmayan komisyon üyesinin üyeliği sona erer.

Toplantı yeter sayısı komisyon üye tam sayısının salt (yarısından bir fazlası) çoğunluğudur. Üst yönetici ya da komisyon başkanı veya Komisyon Üyelerinden en az üçü Komisyonu olağanüstü toplantıya çağırabilir. Komisyon toplantılarına katılım esastır. Komisyon'un karar yeter sayısı Komisyon'un üye tam sayısının salt (yarısından bir fazlası) çoğunluğudur. Komisyonda kararlar açık oylama ile alınır. Oyların eşitliği halinde başkanın oyu yönünde karar alınmış sayılır

BAP TEŐKİLAT YAPISI



BAP KOMİSYONUNUN GÖREVLERİ

Komisyon aşağıdaki görevleri yerine getirir:

- a. Proje başvuru takvimini hazırlar.
- b. Desteklenecek proje türlerini ve uygulama esaslarını belirler.
- c. Proje başvurularının gerçekleştirilmesi, değerlendirilmesi, projelerin yürütülmesi, izlenmesi ve sonuçlandırılması ile ilgili uygulama esaslarını belirler.
- d. Projelerle ilgili kullanılacak formları hazırlar.
- e. Araştırmacılar ve projeler için sağlanacak destek miktarlarını belirler.
- f. Desteklenmesine karar verilen projeler için kullanılacak proje protokolünü hazırlar.
- g. Proje başvurularını değerlendirerek karara bağlar. Gerekli gördüğü proje önerilerini uzmanlara gönderir ve gelen raporları da değerlendirerek projenin desteklenip desteklenmeyeceğine karar verir.
- h. Yürütülmekte olan projelerin yürütücülerinden alınan ve projelerin ilgili dönemini kapsayan ara raporları değerlendirerek karara bağlar.
- i. Proje yürütücülerinden gelen ek süre, ek bütçe ve diğer tüm talepleri değerlendirerek karara bağlar.

PROJE BAŞVURULARINDA OTOMASYON SİSTEMİ

- a. Proje başvuruları ve projelere dair her türlü işlem BAP Otomasyon ve Yönetim Sistemi (<https://bapihale.cumhuriyet.edu.tr/>) üzerinden yapılmaktadır.
- b. BAP Otomasyon ve Yönetim Sistemi tarafından oluşturulan belgeler yürütücü ve diğer ilgililer tarafından imzalanmasının ardından BAP Proje Ofisi'ne teslim edilecektir. Sistem tarafından üretilen belgeler dışında kalan Ek belgeler (proforma faturalar, etik kurul kararı, izin ve onay belgeleri gibi) proje öneri dosyası ile birlikte teslim edilir.
- a. Proje öneri dosyası BAP Ofisinde incelenerek eksik hususların olmaması durumunda, yapılacak olan ilk Komisyon toplantı gündemine alınır.

PROJE BAŞVURU SÜRECİ

1

Başvuru Evraklarının Hazırlanması
(EBAP sistemi üzerinden başvuru yaparken istenilen belgeler)

2

Projenin BAP Birimi tarafından ön değerlendirme yapılması

3

Projenin BAP komisyonu tarafından değerlendirilmesi

4

Projenin hakemlere gönderilmesi

5

Hakemlerin proje hakkında karar vermesi

6

BAP Komisyonu tarafından proje ile ilgili nihai kararın verilmesi

7

"Projenin reddedilmesi" ya da "Projenin kabul edilmesi"

8

"Projenin kabul edilmesi" ise Proje yürütücüsü ile sözleşme yapılması

9

"Projenin reddedilmesi" başa döner.

Proje Türleri

Sivas İçin Bir Projem Var

Öncelikli Alan Araştırma Projesi (ÖNAP)

Temel Araştırma Projesi (TAP)

Tamamlayıcı Destek Projesi (TAM)

Doktora/Uzmanlık Tez Projeleri

Yüksek Lisans Tez Projeleri

Katılımlı Araştırma Projesi (KAP)

Sosyal Sorumluluk Projesi (SOS)

Hızlı Destek Projesi (HZP)

Lisans Öğrencisi Katılımlı Arş.Projeleri (LKP)

Çok Disipli Arş.Projeleri (ÇAP)

Araştırma Alt Yapılarını Destekleme Projeleri (AYP)

2024 Yılı Destek Üst Limitlerimiz

Sivas için Bir
Proje Var

150.000 TL



Öncelikli Alan
Araştırma Projesi
(ÖNAP)

750.000 TL



Temel Araştırma
Projesi (TAP)

110.000 TL



Tamamlayıcı
Destek Projesi
(TAM)

Dış Kaynak
Miktarının %
30 u



Doktora/Uzmanlık
Tez Projeleri

110.000 TL



Yüksek Lisans
Tez Projeleri

60.000 TL



Karşı Ortağın
Katılım Oranı
Kadar

Katımlı
Araştırma
Projeleri
(KAP)

125.000 TL

Sosyal
Sorumluluk
Projesi
(SOS)

50.000 TL

Hızlı Destek
Projesi
(HZP)

10.000 TL

Lisans Öğr.
Katımlı Araştırma
Projeleri
(LKP)

500.000 TL

Çok Disiplinli
Araştırma
Projesi (ÇAP)

1.500.000 TL

Araştırma Alt
Yapısını
Destekleme
Projesi (AYP)



BAP

PROJE KRİTERLERİ

Sivas İçin Bir Proje Var

Öncelikli Alan Araştırma Projesi (ÖNAP)

Temel Araştırma Projesi (TAP)

Tamamlayıcı Destek Projesi (TAM)

Doktora/Uzmanlık Tez Projeleri

Yüksek Lisans Tez Projeleri

Süresi	Hakem	Ara Rapor	Sunum	Yayın
36 ay	Komisyon 1 Hakem	İlki 12. ayda Diğerleri 6 ayda	Var	Yok
36 ay	3 Hakem	İlki 12. ayda Diğerleri 6 ayda	Var	Zorunlu
36 ay	1 Hakem	İlki 12. ayda Diğerleri 6 ayda	Yok	Zorunlu
36 ay	Komisyon	İlki 12. ayda Diğerleri 6 ayda	Var	Zorunlu
36 ay	Komisyon 1 Hakem	İlki 12. ayda Diğerleri 6 ayda	Yok	Zorunlu
36 ay	Komisyon 1 Hakem	İlki 12. ayda Diğerleri 6 ayda	Yok	Zorunlu

Katılımlı Araştırma Projesi (KAP)

Sosyal Sorumluluk Projesi (SOS)

Hızlı Destek Projesi (HZP)

Lisans Öğrencisi Katılımlı Arş.Projeleri (LKP)

Çok Disipli Arş.Projeleri (ÇAP)

Araştırma Alt Yapılarını Destekleme Projeleri (AYP)

Süresi	Hakem	Ara Rapor	Sunum	Yayın
36 ay	3 Hakem	İlki 12. ayda Diğerleri 6 ayda	Var	Yok
36 ay	Komisyon 1 Hakem	İlki 12. ayda Diğerleri 6 ayda	Yok	Zorunlu
12 ay	1 Hakem	Yok	Yok	Zorunlu
12 ay	Komisyon	Yok	Yok	Yok
36 ay	3 Hakem	İlki 12. ayda Diğerleri 6 ayda	Var	Zorunlu
36 ay	En az 3 Hakem	İlki 12. ayda Diğerleri 6 ayda	Var	Zorunlu

KABUL EDİLEN BİR PROJEDE DİKKAT EDİLMESİ GEREKENLER

- Tüm satınalma işlemleri BAP Koordinasyon Birimi tarafından yürütülmektedir. Araştırmacıların kurumlardan veya firmalardan muhtelif ürünleri veya hizmetleri ihale ve alım usulleri dışında kendilerinin alması ve bu tür harcamalar için ödeme talep etmeleri mevzuata aykırıdır. Bu tür harcamalardan araştırmacılar sorumlu olup, Birim tarafından herhangi bir ödeme gerçekleştirilmez.
- Proje kapsamında satın alma işlemlerinin gerçekleştirilebilmesi için, satın alınması istenen mal ve hizmetleri belirten “Satınalma Talep Formu” BAP Otomasyon ve Yönetim Sistemi üzerinden oluşturulmalı ve yazıcı çıktısı ıslak imzalı olarak BAP Koordinasyon Birimi Satın Alma Ofisi’ne teslim edilmeli ya da sistem üzerinden e-imzalı olarak sanal ortamda gönderilmelidir.
- Seyahat harcamalarının ödenmesi ancak Yönerge ve Uygulama Esaslarında belirtilen usuller çerçevesinde gerçekleştirilebilir. Araştırmacıların gerekli ön işlemleri gerçekleştirilmeden yapacakları seyahat giderleri için ödeme yapılması mümkün değildir.

KABUL EDİLEN BİR PROJEDE DİKKAT EDİLMESİ GEREKENLER

- Sonuç raporu teslim edilen ve Komisyonca karara bağlanan projeler kapsamında herhangi bir ödeme gerçekleştirilemez.
- Onaylanan proje bütçe planında bulunmayan herhangi bir mal veya hizmet için harcama yapılması mümkün değildir. Zorunlu nedenlerle harcama kalemlerinde değişiklik yapılabilmesi ancak BAP Komisyonunun onay vermesi durumunda mümkündür.
- Onaylanan bütçeler yalnızca proje planında belirtilen mal veya hizmetlerin karşılanmasına yönelik olup, projeler için bütçenin tamamının harcanması zorunluluğu bulunmamaktadır. Dolayısıyla, söz konusu mal veya hizmetlerin daha düşük bedel ile temin edilmesi durumu proje yürütücülerinin ek taleplerde bulunması hakkını doğurmamaktadır.

KABUL EDİLEN BİR PROJEDE DİKKAT EDİLMESİ GEREKENLER

- Araştırmacılar teslim tutanaklarını veya faturaları ancak söz konusu mal veya hizmetleri eksiksiz olarak teslim almaları durumunda imzalamalıdır. Araştırmacıların tüm ürünleri teslim almadan, kendi talepleri doğrultusunda veya firmaların taahhütlerine itimat ederek söz konusu form veya belgeleri imzalamaları kendilerine yasal sorumluluklar doğurmaktadır. Dolayısıyla bu tür durumlarda ortaya çıkabilecek kamu zararlarından araştırmacılar sorumludur.
- Araştırmacıların söz konusu alım işlemine konu olan ve resmi evraklarda belirtilen mal veya hizmet alımlarının yerine başka ürünler veya hizmetler alması mevzuata aykırı olup, bu tür durumlar yasal sorumluluk doğurmaktadır.
- Satın alınacak mal veya hizmetler için firmalar tarafından teklif edilen ürünlerin teknik ve idari şartnamelere uygunluğundan araştırmacılar sorumludur.

GENEL HATLARI İLE PROJE TÜRLERİ

➤ HIZLI DESTEK PROJESİ (HZP)

Tanımı ve Kapsamı

Temel Araştırma projesine dönüşme potansiyeli bulunan kısa süreli ve küçük bütçeli araştırmaların desteklenmesine yönelik projelerdir.

Başvuru Ön Koşulu

- ❖ Yürütücü, varsa daha önce sonlandırmış olduğu projelerle ilgili yayın şartını sağlamış olmalıdır.
- ❖ Araştırmacılar aynı anda yalnızca bir hızlı destek projesinde yürütücü olarak görev alabilirler.
- ❖ Araştırmacılar yılda bir kez Hızlı Destek Projesi başvurusu yapabilirler.
- ❖ Daha önce yürütücüsü olduğu projesini usulüne uygun sonuçlandırmayan araştırmacıya yeni bir destek sağlanmaz.

GENEL HATLARI İLE PROJE TÜRLERİ

➤ HIZLI DESTEK PROJESİ YAYIN ŞARTLARI

- ❑ Desteklenen HZP proje sonuçlarının, proje sonuçlandıktan sonra Science Citation Index (SCI), Science Citation Index-Expanded (SCI-E), Social Science Citation Index (SSCI) veya Arts and Humanities Citation Index (AHCI) indeksleri kapsamında ya da EK-6'da yer alan indekslerde taranan dergilerde en az tam metin bir makale veya uluslararası tanınmış yayınevleri tarafından yayımlanan kitapta bir bölüm olarak yayınlanması zorunludur.
- ❑ Sosyal ve Beşerî Bilimlerde ise, EK-6'da belirtilen alan indekslerinde taranan hakemli dergilerde tam metin bir makale veya ulusal/uluslararası tanınmış yayınevlerinde yayınlanmış kitaplarda yazılan bölüm niteliğinde bir yayın olarak yayımlanması da yeterli kabul edilir.
- ❑ Sonuçlarından patent alınan veya dış kaynaklı proje çıkan HZP projeleri için yayın şartı aranmaz.
- ❑ Yeni bir proje başvurusu gerçekleştirecek proje yürütücülerinin, daha önce sonlandırmış olduğu projelerle ilgili yayın şartını sağlamış olması zorunludur. Kullanılacak yayınlar henüz yayınlanmamış ise, yayın için DOI numarası alınmış olması yeterlidir. Proje yürütücüsü, yayın koşullarını yerine getirene kadar yeni bir proje için BAP desteklerinden yararlanamaz.

GENEL HATLARI İLE PROJE TÜRLERİ

➤ TEMEL ARAŞTIRMA PROJELERİ (TAP)

Tanımı ve Kapsamı

Sivas Cumhuriyet Üniversitesi öğretim üyeleri ile doktora, tıpta, diş hekimliğinde veya veteriner hekimliğinde uzmanlık, sanatta yeterlik veya eşdeğer uzmanlık eğitimini tamamlamış araştırmacıların bireysel veya disiplinler arası bilimsel araştırma ve geliştirme faaliyetlerini içeren projelerdir.

Başvuru Ön Koşulu

- ❖ Yürütücü, varsa daha önce sonlandırmış olduğu projelerle ilgili yayın şartını sağlamış olmalıdır.
- ❖ Araştırmacılar yılda bir kez Temel Araştırma Projesi başvurusu yapabilirler.
- ❖ Daha önce yürütücüsü olduğu projesini usulüne uygun sonuçlandırmayan araştırmacıya yeni bir destek sağlanmaz.

GENEL HATLARI İLE PROJE TÜRLERİ

➤ TEMEL ARAŞTIRMA PROJELERİ (TAP) YAYIN ŞARTLARI

- ❑ Desteklenen TAP proje sonuçlarının, proje sonuçlandıktan sonra, Science Citation Index (SCI), Science Citation Index-Expanded (SCI-E), Social Science Citation Index (SSCI) veya Arts and Humanities Citation Index (AHCI) indeksleri kapsamında taranan dergilerde en az tam metin bir makale veya uluslararası tanınmış yayınevleri tarafından yayımlanan kitapta bir bölüm olarak yayınlanması zorunludur.
- ❑ Sosyal ve Beşerî Bilimlerde ise CÜBAP Uygulama Esasları EK-6'da belirtilen alan indekslerinde taranan hakemli dergilerde tam metin bir makale veya ulusal/uluslararası tanınmış yayınevlerinde yayınlanmış kitaplarda yazılan bölüm niteliğinde bir yayın olarak yayımlanması da yeterli kabul edilir.

GENEL HATLARI İLE PROJE TÜRLERİ

- ❑ Sonuçlarından patent alınan veya dış kaynaklı proje çıkan TAP projeleri için yayın şartı aranmaz.
- ❑ Yeni bir proje başvurusu gerçekleştirecek proje yürütücülerinin, daha önce sonlandırmış olduğu projelerle ilgili yayın şartını sağlamış olması zorunludur. Kullanılacak yayınlar henüz yayınlanmamış ise, yayın için DOI numarası alınmış olması yeterlidir. Proje yürütücüsü, yayın koşullarını yerine getirene kadar yeni bir proje için BAP desteklerinden yararlanamaz.
- ❑ Çalışmalar kapsamında bilimsel yayın üretilmesi veya patent alınması durumunda üniversitemiz mensubu araştırmacıların Sivas Cumhuriyet Üniversitesi'ni adres göstermeleri ve teşekkür kısmında proje numarası ile birlikte BAP desteğini belirtmeleri zorunludur.

GENEL HATLARI İLE PROJE TÜRLERİ

➤ ÖNCELİKLİ ALAN ARAŞTIRMA PROJELERİ (ÖNAP)

Tanımı ve Kapsamı

Yükseköğretim Kurulu'nun belirlediği öncelikli alanlar dikkate alınarak Senato tarafından belirlenmiş öncelikli araştırma alanlarında desteklenen projelerdir. Bu kapsamda salt altyapı oluşturmaya yönelik projeler desteklenmez. Bu projelerin çok merkezli ve çok disiplinli olması (farklı bilim/anabilim dalları, farklı bölüm, farklı fakülte veya farklı üniversite işbirlikleri) tercih nedeni olacaktır.

Başvuru Ön Koşulu

- ❖ Yürütücü, varsa daha önce sonlandırmış olduğu projelerle ilgili yayın şartını sağlamış olmalıdır.
- ❖ Araştırmacılar yılda bir kez Öncelikli Alan Araştırma Projesi başvurusu yapabilirler.
- ❖ Daha önce yürütücüsü olduğu projesini usulüne uygun sonuçlandırmayan araştırmacıya yeni bir destek sağlanmaz.

GENEL HATLARI İLE PROJE TÜRLERİ

- ❖ Bu destek programı için başvuru yapacak yürütücü veya yardımcı arařtırmacılardan en az birinin, son beř yıl ierisinde bařarılı bir řekilde kapatılmıř TÜBİTAK 3001 veya 1002 projesinde yürütücü veya TÜBİTAK 1001, 1003, 1005, 3501, COST, Uluslararası İkili İşbirliđi, AB Çereve Programı veya uluslararası diđer fonlarca desteklenen bir bilimsel arařtırma projesinde yürütücü veya arařtırmacı olarak görev almıř olması zorunludur.
- ❖ Başvuru formunda, TAP projelerinde istenen belgelere ilave olarak ön kořulun sađlandığını gösteren ve resmiyet arz eden belgenin/belgelerin de sisteme yüklenmesi ve desteklenmesine karar verilen başvurular için bu belgelerin aslının veya aslı ibraz edilmek suretiyle yetkili mercilerce onaylanmış bir nüshasının BAP Koordinasyon Birimine teslim edilmesi zorunludur.

GENEL HATLARI İLE PROJE TÜRLERİ

➤ ÖNCELİKLİ ALAN ARAŞTIRMA PROJELERİ (ÖNAP) YAYIN ŞARTLARI

- ❑ Desteklenen ÖNAP projelerinin sonuçlarının, ISI Web of Science sınıflandırması Q1 veya Q2 kategorisinde olan dergilerde en az 1 adet tam metin makale olarak yayınlanması zorunludur.
- ❑ Sosyal ve Beşerî Bilimlerde ise SSCI ve AHCI indekslerinde taranan dergilerde en az 1 adet tam metin makale yayımlanması zorunludur.
- ❑ Yeni bir proje başvurusu gerçekleştirecek proje yürütücülerinin, daha önce sonlandırmış olduğu projelerle ilgili yayın şartını sağlamış olması zorunludur. Kullanılacak yayınlar henüz yayınlanmamış ise, yayın için DOI numarası alınmış olması yeterlidir. Proje yürütücüsü, yayın koşullarını yerine getirene kadar yeni bir proje için BAP desteklerinden yararlanamaz.
- ❑ Çalışmalar kapsamında bilimsel yayın üretilmesi veya patent alınması durumunda üniversitemiz mensubu araştırmacıların Sivas Cumhuriyet Üniversitesi'ni adres göstermeleri ve teşekkür kısmında proje numarası ile birlikte BAP desteğini belirtmeleri zorunludur.

GENEL HATLARI İLE PROJE TÜRLERİ

➤ LİSANS ÖĞRENCİSİ KATILIMLI ARAŞTIRMA PROJESİ (LKP)

Tanımı ve Kapsamı

Üniversitemizin 4 yıl ve üzeri süre ile lisans düzeyinde eğitim verilen birimlerinin örgün öğretim programlarına kayıtlı başarılı öğrencilerinin AR-GE kültürlerinin oluşturulması, araştırma faaliyetlerine özendirilmesi ve araştırma yapmaya teşvik edilmesi amacıyla oluşturulan araştırma projeleridir.

Başvuru Ön Koşulu

- ❖ Yürütücülüğünü öğretim üyelerinin üstlendiği bu projelerde en az 1 en fazla 3 lisans öğrencisi yardımcı araştırmacı olarak görev alabilir.
- ❖ Proje süresi en az 6, en fazla 12 aydır. Gerektiğinde Komisyon onayı ile en fazla 1 ay ek süre verilebilir.
- ❖ Daha önce yürütücüsü olduğu projesini usulüne uygun sonuçlandırmayan araştırmacıya yeni bir destek sağlanmaz.
- ❖ Lisans öğreniminin bitimine bir dönem kalan öğrenciler proje ekibinde yer alamaz.

GENEL HATLARI İLE PROJE TÜRLERİ

➤ LİSANS ÖĞRENCİSİ KATILIMLI ARAŞTIRMA PROJESİ (LKP)

- ❖ Önerilen projeler araştırma projesi niteliğinde olmalıdır.
- ❖ Öğrencilerin bu projede araştırmacı olabilmesi için gerekli başarı koşulu ağırlıklı genel not ortalamasının (AGNO) en az 2.50 olmasıdır.
- ❖ Bu projeler kapsamında yalnızca araştırmanın yürütülebilmesi için ihtiyaç duyulan sarf malzemesi, alet, teçhizat ve hizmet alımına yönelik giderler için mali destek sağlanır. Bu kapsamda, bilgisayar, tablet bilgisayar, yazıcı ve sempozyum/kongre katılımı gibi giderler için mali destek sağlanmaz.
- ❖ Öğretim üyeleri eş zamanlı olarak bu türde yalnızca iki projenin yürütücülüğünü üstlenebilirler. Ayrıca, öğretim üyelerinin bu tür projelerdeki görevleri diğer projelerde alabilecekleri görevlerin sayısının belirlenmesinde dikkate alınmaz.

GENEL HATLARI İLE PROJE TÜRLERİ

➤ LİSANS ÖĞRENCİSİ KATILIMLI ARAŞTIRMA PROJESİ (LKP)

- ❖ LKP kapsamında sunulan projelerin yürütücüleri öğretim üyeleridir. Araştırmacı olarak yer alan öğrenciler aynı proje ile herhangi bir kurum dışı yarışma, etkinlik veya TÜBİTAK 2209 projesine başvuru yapmış ya da yapacaklarsa, bu durumu açıkça bildirir bir belge sunmak zorundadırlar. CÜBAP'a sunulan projedeki yürütücü, diğer kurumlara sunulan projedeki resmi danışman/mentör ise sağlanan ek teşvik desteklerinden faydalanılabilir. Aksi halde proje normal değerlendirme sürecine tabidir.
- ❖ Proje ekibi (yürütücü ve araştırmacılar) kurum dışı yarışma ya da proje başvurularına daha önce aynı proje ile başvurmuşlarsa, fikri ve sınai hakların kullanımının yürütücü ve araştırmacılar arasında devredilmesinde sorun olmadığını gösterir bir belgeyi başvuru sırasında sunmaları gerekir.

GENEL HATLARI İLE PROJE TÜRLERİ

➤ LİSANS ÖĞRENCİSİ KATILIMLI ARAŞTIRMA PROJESİ (LKP) YAYIN ŞARTLARI

- ❑ Bu kapsamdaki projelerin sonuçlarının bilimsel yayına dönüştürülmesi zorunluluğu bulunmamaktadır. Ancak, çalışmalar kapsamında bilimsel yayın üretilmesi veya patent alınması durumunda Üniversitemiz mensubu araştırmacının Sivas Cumhuriyet Üniversitesi'ni adres göstermeleri ve teşekkür kısmında "Bu çalışma Sivas Cumhuriyet Üniversitesi Bilimsel Araştırma Projeleri Koordinasyon Birimi (CÜBAP) tarafındanproje numarası ile desteklenmiştir" ifadesini yayınlanan eserin diline uygun olacak şekilde eklemesi zorunludur.
- ❑ Süresi biten ve sonuç raporu teslim edilen LKP projelerinde yardımcı araştırmacı olarak görev alan öğrenci/öğrenciler yaptıkları çalışmaları Aralık ve Mayıs aylarının son haftalarında ilan edilecek bir günde düzenlenecek programda poster ya da sözlü sunum olarak sunarlar.

GENEL HATLARI İLE PROJE TÜRLERİ

➤ LİSANSÜSTÜ TEZ PROJELERİ (TEZ)

Tanımı ve Kapsamı

Lisansüstü tezleri kapsayan ve tez danışmanı olan kurum mensubu öğretim üyesinin öğrencileri ile yürüttüğü araştırma projeleridir.

Başvuru Ön Koşulu

- ❖ Proje Başvurusu tez konusunun lisansüstü çalışmanın yürütüldüğü enstitünün/fakültenin yetkili kurullarınca onaylanmasından sonra gerçekleştirilir. Bu kapsamda başvuru aşamasında lisansüstü tez çalışmasının yürütüldüğü enstitü/fakülte tarafından tez konusunun onaylandığına dair Enstitü/Fakülte Kurulu Kararının BAP Birimine sunulması zorunludur.
- ❖ Bu kapsamda yalnızca, normal eğitim-öğretim süresi içerisinde bulunan lisansüstü tez çalışmaları için destek sağlanır.
- ❖ Yürütücü, varsa daha önce sonlandırmış olduğu TEZ projeleri ile ilgili yayın şartını sağlamış olmalıdır.

GENEL HATLARI İLE PROJE TÜRLERİ

➤ LİSANSÜSTÜ TEZ PROJELERİ (TEZ)

- ❖ Proje Başvurusu tez konusunun lisansüstü çalışmanın yürütüldüğü enstitünün/fakültenin yetkili kurullarınca onaylanmasından sonra gerçekleştirilir. Bu kapsamda başvuru aşamasında lisansüstü tez çalışmasının yürütüldüğü enstitü/fakülte tarafından tez konusunun onaylandığına dair Enstitü/Fakülte Kurulu Kararının BAP Birimine sunulması zorunludur.
- ❖ Bu kapsamda yalnızca, normal eğitim-öğretim süresi içerisinde bulunan lisansüstü tez çalışmaları için destek sağlanır.
- ❖ Yürütücü, varsa daha önce sonlandırmış olduğu TEZ projeleri ile ilgili yayın şartını sağlamış olmalıdır.

GENEL HATLARI İLE PROJE TÜRLERİ

➤ LİSANSÜSTÜ TEZ PROJELERİ (TEZ) YAYIN ŞARTLARI

- ❑ Bu kapsamdaki projelerin sonuçlarının bilimsel yayına dönüştürülmesi zorunluluğu bulunmamaktadır. Ancak, çalışmalar kapsamında bilimsel yayın üretilmesi veya patent alınması durumunda Üniversitemiz mensubu araştırmacının Sivas Cumhuriyet Üniversitesi'ni adres göstermeleri ve teşekkür kısmında "Bu çalışma Sivas Cumhuriyet Üniversitesi Bilimsel Araştırma Projeleri Koordinasyon Birimi (CÜBAP) tarafındanproje numarası ile desteklenmiştir" ifadesini yayınlanan eserin diline uygun olacak şekilde eklemesi zorunludur.
- ❑ TEZ projelerinden yüksek lisans ve doktora projeleri için CÜBAP Uygulama Esasları EK-6'da belirtilen alan indekslerinde taranan hakemli dergilerde en az tam metin bir makale yayınlanması zorunludur. Yüksek lisans projeleri sonuçlarının proje kapandıktan sonra en geç iki yıl içinde, doktora projelerinin sonuçlarının ise proje süresince veya proje sonuçları sonuçlanmaz yayınlanması gerekmektedir. Uzmanlık projelerinin sonuçlarının proje kapandıktan sonra en geç iki yıl içinde EK-6'da belirtilen alan indekslerinde taranan hakemli dergilerde en az tam metin bir makale olarak yayınlanması veya ulusal/uluslararası kongrelerde bildiri olarak sunulması zorunludur. Bu proje tiplerine dair yayın koşulları, 2021 Mayıs ayından sonra kabul edilen projeler için de geçerlidir.

GENEL HATLARI İLE PROJE TÜRLERİ

➤ ÇOK DİSİPLİNLİ ARAŞTIRMA PROJELERİ (ÇAP)

Tanımı ve Kapsamı

Farklı disiplinlerden en az iki bölüm veya tıp-sağlık alanında iki farklı anabilim dalından öğretim üyelerinin birlikte hazırlayacağı araştırma projeleridir.

Başvuru Ön Koşulu

- ❖ Yürütücü, varsa daha önce sonlandırmış olduğu projelerle ilgili yayın şartını sağlamış olmalıdır. Araştırmacılar yılda bir kez Çok Disiplinli Araştırma Projesi başvurusu yapabilirler.
- ❖ Daha önce yürütücüsü olduğu projesini usulüne uygun sonuçlandırmayan araştırmacıya yeni bir destek sağlanmaz.
- ❖ Bu destek programı için başvuru yapacak araştırmacının, daha önce yürütülerek başarılı bir şekilde kapatılmış bir TAP, ÇAP, ÖNAP (eski proje türlerinden B Tipi, Grup) veya TÜBİTAK 1002 Projesinde yürütücü veya TÜBİTAK 1001, 1003, 1005, 3001, 3501, COST, Uluslararası İkili İşbirliği, AB Çerçeve Programı veya uluslararası diğer fonlarca desteklenmiş bir bilimsel araştırma projesinde yürütücü veya araştırmacı olarak görev almış olması zorunludur.

GENEL HATLARI İLE PROJE TÜRLERİ

➤ ÇOK DİSİPLİNLİ ARAŞTIRMA PROJELERİ (ÇAP) YAYIN ŞARTLARI

- ❑ Desteklenen ÇAP projelerinin sonuçlarının, ISI Web of Science sınıflandırması Q1 veya Q2 kategorisinde olan dergilerde en az 1 adet tam metin makale olarak yayınlanması zorunludur.
- ❑ Sosyal ve Beşerî Bilimlerde ise SSCI ve AHCI indekslerinde taranan dergilerde en az 1 adet tam metin makale yayımlanması zorunludur.
- ❑ Yeni bir proje başvurusu gerçekleştirecek proje yürütücülerinin, daha önce sonlandırmış olduğu projelerle ilgili yayın şartını sağlamış olması zorunludur. Kullanılacak yayınlar henüz yayınlanmamış ise, yayın için DOI numarası alınmış olması yeterlidir. Proje yürütücüsü, yayın koşullarını yerine getirene kadar yeni bir proje için BAP desteklerinden yararlanamaz.
- ❑ Çalışmalar kapsamında bilimsel yayın üretilmesi veya patent alınması durumunda üniversitemiz mensubu araştırmacıların Sivas Cumhuriyet Üniversitesi'ni adres göstermeleri ve teşekkür kısmında proje numarası ile birlikte BAP desteğini belirtmeleri zorunludur.

GENEL HATLARI İLE PROJE TÜRLERİ

➤ KATILIMLI ARAŞTIRMA PROJELERİ (KAP)

Tanımı ve Kapsamı

Sivas Cumhuriyet Üniversitesi mensubu araştırmacıların ulusal veya uluslararası kurum ve kuruluşların katılımı ile hazırlayacakları araştırma projeleridir. Bu tür projelerde, işbirliği yapılan kuruluşun proje bütçesine belirli oranda katkıda bulunması, insan kaynağı desteği sağlaması ve/veya Üniversitemizde bulunmayan araştırma altyapılarını proje kapsamında kullanması gibi ayni veya nakdi katkı sağlaması beklenir.

Başvuru Ön Koşulu

- ❖ Yürütücü, varsa daha önce sonlandırmış olduğu projelerle ilgili yayın şartını sağlamış olmalıdır. Araştırmacılar yılda bir kez Katılımlı Araştırma Projesi başvurusu yapabilirler. Daha önce yürütücüsü olduğu projesini usulüne uygun sonuçlandırmayan araştırmacıya bu türde yeni bir destek sağlanmaz. İlgili kuruluştan araştırmacılar BAP Koordinasyon Birimine yapılan proje başvurusunda araştırmacı olarak yer alabilirler.
- ❖ KAP projeleri için “Proje Ortaklık Taahhütname” yapılır. Bu taahhütname, projenin tarafı olan akademik personel ile ilgili kuruluşun yetkilisi arasında yapılan ve taraflar arasında projeye ilişkin görev, yetki, sorumluluk, fikri ve sınai mülkiyet hakları, patent, tescil ve benzeri hak paylaşımına yönelik konular ve ilgili Kuruluşun üstlenmeyi taahhüt ettiği mal, hizmet ve insan kaynağı desteği gibi hususların ayrıntılarının belirtildiği taahhütnamedir.

GENEL HATLARI İLE PROJE TÜRLERİ

➤ KATILIMLI ARAŞTIRMA PROJELERİ (KAP) YAYIN ŞARTLARI

- ❑ Desteklenen KAP projelerinin sonuçlarının, ISI Web of Science sınıflandırması Q1 veya Q2 kategorisinde olan dergilerde en az 1 adet tam metin makale olarak yayınlanması zorunludur. Sosyal ve Beşerî Bilimlerde ise SSCI ve AHCI indekslerinde taranan dergilerde en az 1 adet tam metin makale yayımlanması zorunludur.
- ❑ Ayrıca, KAP sonuçlarından patent, faydalı model, ürün vb. somut proje çıktılarının elde edilmesi ve bunların iki yıl içinde BAP Komisyonuna sunulması zorunludur.
- ❑ Yeni bir proje başvurusu gerçekleştirecek proje yürütücülerinin, daha önce sonlandırmış olduğu projelerle ilgili yayın şartını sağlamış olması zorunludur. Kullanılacak yayınlar henüz yayınlanmamış ise, yayın için DOI numarası alınmış olması yeterlidir. Proje yürütücüsü, yayın koşullarını yerine getirene kadar yeni bir proje için BAP desteklerinden yararlanamaz.
- ❑ Çalışmalar kapsamında bilimsel yayın üretilmesi veya patent alınması durumunda üniversitemiz mensubu araştırmacıların Sivas Cumhuriyet Üniversitesi'ni adres göstermeleri ve teşekkür kısmında proje numarası ile birlikte BAP desteğini belirtmeleri zorunludur.

GENEL HATLARI İLE PROJE TÜRLERİ

➤ TAMAMLAYICI DESTEK PROJESİ (TAM)

Tanımı ve Kapsamı

Bakanlıklar, Yerel Yönetimler, Kalkınma Ajansları, TÜBİTAK, Sanayi ve Kamu kuruluşları gibi ulusal ya da uluslararası Üniversitemiz dışı kaynaklardan, proje yürütücüsü sıfatıyla kalıcı kaynak getiren öğretim üyelerine tamamlayıcı destek sağlayan projelerdir.

Başvuru Ön Koşulu

- ❖ Tamamlayıcı Destek Projesi kapsamında dış kaynaklı kurumlara (Kalkınma Ajansları, TAGEM vb.) proje başvurusunda bulunan ve bu projeleri ilgili kurumlarca desteklenecek proje yürütücülerine, bu projelerinde kullanılmak üzere proje bedelinin yüzde otuzunu (%30) aşmaması kaydıyla BAP Komisyonu tarafından “bütçe desteği uygunluk yazısı” verilebilir. Üniversitemiz dışı kurumlarca kabul edilip devam eden projeler için (TÜBİTAK vb.) Komisyon kararıyla bu projelerinde kullanılmak üzere proje bedelinin (PTİ ve burs ödemeleri hariç) yüzde otuzunu (%30) aşmaması kaydıyla BAP Komisyonu tarafından bütçe desteği verilebilir. Her iki durumda da, bütçe desteği onaylanan proje yürütücüsünün, verilen bütçe desteğine bağlı kalmak kaydıyla proje öneri formunu hazırlaması ve projesine ilişkin tüm belgelerin (dış kaynaklı kuruma sunmuş olduğu projesi de dâhil) projesine eklenmesi esastır. Proje başvurularınının dış kaynaklı kurum tarafından desteklenen proje süresinin ilk yarısında (örneğin dış kaynaklı proje süresi 36 ay ise ilk 18 ay içinde) yapılması gerekmektedir.

GENEL HATLARI İLE PROJE TÜRLERİ

➤ TAMAMLAYICI DESTEK PROJESİ (TAM) YAYIN ŞARTLARI

- ❑ Desteklenen TAM projelerinin sonuçlarının, ISI Web of Science sınıflandırması Q1 veya Q2 kategorisinde olan dergilerde en az 1 adet tam metin makale olarak yayınlanması zorunludur. Desteklenen dış kaynaklı projenin bütçesi (PTİ ve burs ödemeleri hariç) 250.000 TL altında ise ISI Web of Science sınıflandırması Q3 veya Q4 kategorisinde olan dergilerde en az en az tam metin bir makale de yeterli kabul edilir.
- ❑ Sosyal ve Beşerî Bilimlerde ise SSCI ve AHCI indekslerinde taranan dergilerde en az 1 adet tam metin makale yayımlanması zorunludur.
- ❑ Yeni bir proje başvurusu gerçekleştirecek proje yürütücülerinin, daha önce sonlandırmış olduğu projelerle ilgili yayın şartını sağlamış olması zorunludur. Kullanılacak yayınlar henüz yayınlanmamış ise, yayın için DOI numarası alınmış olması yeterlidir. Proje yürütücüsü, yayın koşullarını yerine getirene kadar yeni bir proje için BAP desteklerinden yararlanamaz.
- ❑ Çalışmalar kapsamında bilimsel yayın üretilmesi veya patent alınması durumunda üniversitemiz mensubu araştırmacıların Sivas Cumhuriyet Üniversitesi'ni adres göstermeleri ve teşekkür kısmında proje numarası ile birlikte BAP desteğini belirtmeleri zorunludur.

GENEL HATLARI İLE PROJE TÜRLERİ

➤ ARAŞTIRMA ALTYAPISINI DESTEKLEME VE GELİŞTİRME PROJELERİ (AYP)

Tanımı ve Kapsamı

Proje yürütücülerinin, fakültelerin, yüksekokulların, enstitülerin veya araştırma merkezlerinin bilimsel araştırma ve geliştirme altyapısını geliştirmek amacıyla, fakültelerde dekanın, yüksekokul, enstitü veya araştırma merkezlerinde ise müdürlerin gerekçe ve onayları ile BAP Komisyonuna sundukları, Sivas Cumhuriyet Üniversitesi ve/veya ülkemiz için önem arz eden konularda araştırma yapılması amacıyla konunun uzmanı bilim insanlarınca hazırlanmış, hakem raporları ve Komisyonun kararı doğrultusunda yürütecekleri projelerdir.

Başvuru Ön Koşulu

- ❖ Yürütücü, daha önce sonlandırmış olduğu projesi ilgili yayın şartını sağlamış ve projesini usulüne uygun sonuçlandırmış olmalıdır.

GENEL HATLARI İLE PROJE TÜRLERİ

➤ ARAŞTIRMA ALTYAPISINI DESTEKLEME VE GELİŞTİRME PROJELERİ (AYP)

YAYIN ŞARTLARI

- ❑ Desteklenen AYP projelerinin sonuçlarının, ISI Web of Science sınıflandırması Q1 veya Q2 kategorisinde olan dergilerde en az 1 adet tam metin makale veya SCI, SCI-Expanded, SSCI, AHCI kategorisindeki dergilerde en az 2 adet tam metin makale yayınlanması zorunludur.
- ❑ Sosyal ve Beşerî Bilimlerde ise SCI, SCI-Expanded, SSCI, AHCI kategorisindeki dergilerde en az 1 adet tam metin makale yayımlanması zorunludur.
- ❑ Yeni bir proje başvurusu gerçekleştirecek proje yürütücülerinin, daha önce sonlandırmış olduğu projelerle ilgili yayın şartını sağlamış olması zorunludur. Kullanılacak yayınlar henüz yayınlanmamış ise, yayın için DOI numarası alınmış olması yeterlidir. Proje yürütücüsü, yayın koşullarını yerine getirene kadar yeni bir proje için BAP desteklerinden yararlanamaz.
- ❑ Çalışmalar kapsamında bilimsel yayın üretilmesi veya patent alınması durumunda üniversitemiz mensubu araştırmacıların Sivas Cumhuriyet Üniversitesi'ni adres göstermeleri zorunludur.

GENEL HATLARI İLE PROJE TÜRLERİ

➤ SIVAS İÇİN BİR PROJEM VAR (SIVASPROJESİ)

Tanımı ve Kapsamı

Sivas ilinde yaşayan sanayici, esnaf, tacir ve çiftçi gibi kişiler ile Kurum ve Kuruluşların, Sivas'ın tarihi, kültürel veya ekonomik gelişimine katkı sağlayabilecek ya da bilimsel, teknolojik anlamda yenilikçi potansiyeli olan konularda, Üniversitemiz mensubu araştırmacılarla birlikte yürüttükleri projelerdir.

Başvuru Ön Koşulu

- ❖ Araştırmacılar yılda bir kez Sivas İçin Bir Projem Var Projesi'nde yürütücü olabilir.
- ❖ İlgililere çeşitli ilan vasıtalarıyla (Şehirdeki reklam panoları veya gazete ilanları gibi) proje önerisinde bulunabilecekleri duyurulur. İlgililer, proje olma potansiyeli olduğunu düşündükleri fikirlerine ait başvurularını, ilanda gösterilecek usule göre Bilimsel Araştırma Projeleri birimine yaparlar. Başvuru yoğunluğuna göre en kısa sürede Komisyon tarafından değerlendirme yapılır.
- ❖ Proje başvurusu konuyla ilgili çalışmalarını bulunan veya bilim dalı itibarıyla ilgisi bulunan Kurumumuz mensubu araştırmacıya önerilir. Araştırmacının proje önerisini değerlendirmesi ve kabulü ile proje başvurusu bu yönergede belirtilen esaslara göre yapılır.

GENEL HATLARI İLE PROJE TÜRLERİ

➤ SİVAS İÇİN BİR PROJEM VAR (SİVASPROJESİ) YAYIN ŞARTLARI

- ❑ Bu kapsamdaki projelerin sonuçlarının bilimsel yayına dönüştürülmesi zorunluluğu bulunmamaktadır. Ancak, çalışmalar kapsamında bilimsel yayın üretilmesi veya patent alınması durumunda üniversitemiz mensubu araştırmacıların Sivas Cumhuriyet Üniversitesi'ni adres göstermeleri ve teşekkür kısmında proje numarası ile birlikte BAP desteğini belirtmeleri zorunludur.

GENEL HATLARI İLE PROJE TÜRLERİ

➤ SOSYAL SORUMLULUK PROJESİ (SOS)

Tanımı ve Kapsamı

Sonuçlarıyla alanında bilime katkı yapması beklenen ve bilimsel içerikli olmakla birlikte aynı zamanda sosyal yönü bulunan, toplumsal duyarlılık ve dayanışmayı hedefleyen bilimsel araştırma projeleridir.

Başvuru Ön Koşulu

- ❖ Yürütücü, varsa daha önce sonlandırmış olduğu projelerle ilgili yayın şartını sağlamış olmalıdır.
- ❖ Araştırmacılar yılda bir kez Sosyal Sorumluluk Projesi başvurusu yapabilirler.
- ❖ Daha önce yürütücüsü olduğu projesini usulüne uygun sonuçlandırmayan araştırmacıya yeni bir destek sağlanmaz.

GENEL HATLARI İLE PROJE TÜRLERİ

➤ SOSYAL SORUMLULUK PROJESİ (SOS) YAYIN ŞARTLARI

- ❑ Desteklenen SOS projelerinin sonuçlarının, Science Citation Index (SCI), Science Citation Index-Expanded (SCI-E), Social Science Citation Index (SSCI) veya Arts and Humanities Citation Index (AHCI) indeksleri kapsamında ya da EK-6'da taranan dergilerde en az tam metin bir makale veya uluslararası tanınmış yayınevleri tarafından yayımlanan kitapta bir bölüm olarak yayınlanması zorunludur.
- ❑ Sosyal ve Beşerî Bilimlerde ise, EK-6'da belirtilen alan indekslerinde taranan hakemli dergilerde tam metin bir makale veya ulusal/uluslararası tanınmış yayınevlerinde yayınlanmış kitaplarda yazılan bölüm niteliğinde bir yayın olarak yayımlanması da yeterli kabul edilir.
- ❑ Sonuçlarından patent alınan veya dış kaynaklı proje çıkan SOS projeleri için yayın şartı aranmaz.
- ❑ Yeni bir proje başvurusu gerçekleştirecek proje yürütücülerinin, daha önce sonlandırmış olduğu projelerle ilgili yayın şartını sağlamış olması zorunludur. Kullanılacak yayınlar henüz yayınlanmamış ise, yayın için DOI numarası alınmış olması yeterlidir. Proje yürütücüsü, yayın koşullarını yerine getirene kadar yeni bir proje için BAP desteklerinden yararlanamaz.

Sivas Cumhuriyet Üniversitesi
Bilimsel Araştırma
Projeleri Koordinasyon Birimi

C ü b a p

